

Grafisches  
Arbeitsmarkt  
Informationssystem

Bezirksprofile **2014**

Arbeitsmarktprofil  
618 Liezen



---

## ARBEITSMARKTPROFIL 2014

<b>Liezen</b>
---------------

### **Inhalt**

Zur Charakteristik des Arbeitsmarktbezirkes .....	2
Bevölkerungsstruktur und -entwicklung.....	4
Wirtschafts- und Wohlstandsniveau .....	5
Beschäftigung und Arbeitslosigkeit .....	8
Stellenangebot und Lehrstellenmarkt .....	9
Kinderbetreuungseinrichtungen .....	10
Bildung und Bildungsinfrastruktur.....	11
Regionale Fördermaßnahmen.....	13
Glossar und Quellenangaben.....	14

## ARBEITSMARKTPROFIL 2014

### Liezen

*Bevölkerungs- und Beschäftigungsrückgang, Niveau der Arbeitslosigkeit deutlich unter dem Landeswert, jedoch hoher Anstieg der Zahl der Arbeitslosen*

	Liezen	Steiermark	Österreich
Einwohner/innen am 1.1.2014 (Statistik des Bevölkerungsstandes)	<b>56.932</b>	1.215.246	8.507.786
davon Frauen	<b>29.290</b>	619.404	4.352.447
davon Männer	<b>27.642</b>	595.842	4.155.339
Veränderung der Einwohnerzahl 2002-2014	<b>-5,3%</b>	2,3%	5,5%
Arbeitslosenquote 2014 - insgesamt	<b>6,8%</b>	7,9%	8,4%
Frauen	<b>7,0%</b>	7,3%	7,6%
Männer	<b>6,6%</b>	8,5%	9,0%
Katasterfläche (KF) in km <sup>2</sup>	<b>2.336</b>	16.401	83.879
Anteil des Dauersiedlungsraums (DSR)* an der KF	<b>12,8%</b>	31,9%	38,9%
Einwohner/innen pro km <sup>2</sup> KF	<b>24</b>	74	101
Einwohner/innen pro km <sup>2</sup> DSR	<b>190</b>	232	261

*\*Dauersiedlungsraum: Katasterfläche ohne Wald, Almen, Gewässer und Ödland*

*Quellen: Arbeitsmarktservice Österreich, Statistik Austria*

### Zur Charakteristik des Arbeitsmarktbezirkes

Der Arbeitsmarktbezirk Liezen entspricht dem nördlichen und östlichen Teil des politischen Bezirks Liezen und besteht aus 20 Gemeinden, darunter vier Städte (Bad Aussee, Trieben, Liezen und Rottenmann).

(Nach der im Zuge der Verwaltungsreform Steiermark 2011-2015 bereits durchgeführten Zusammenführung von Bezirken (Murtal, Bruck-Mürzzuschlag, Hartberg-Fürstenfeld und Südoststeiermark) ist per 1.1.2015 nun auch die Gemeindestruktur reformiert worden. Im Jahr 2010 hatte die Steiermark noch 542 Gemeinden, seit 1. Jänner 2015 gibt es nur noch 287 steirische Gemeinden.)

Das Landschaftsbild des Arbeitsmarktbezirkes Liezen wird einerseits von den Alpen und andererseits von der Enns geprägt. Nördlich des Ennstals bildet das Kalkmassiv des Toten Gebirges die Grenze zu Oberösterreich, südlich des Ennstals erstrecken sich die Niederen Tauern, im Osten wird die Region durch die Ennstaler Alpen begrenzt. Aufgrund des hohen Gebirgsanteiles zählen nur etwa 13% der Bezirksfläche zum Dauersiedlungsraum.

Die Siedlungs- und Wirtschaftsschwerpunkte der Region befinden sich entlang des Ennstales und im Steirischen Salzkammergut. Die Bezirkshauptstadt Liezen ist das Handels- und Dienstleistungszentrum der Region, weitere Arbeitszentren sind bspw. Bad Aussee

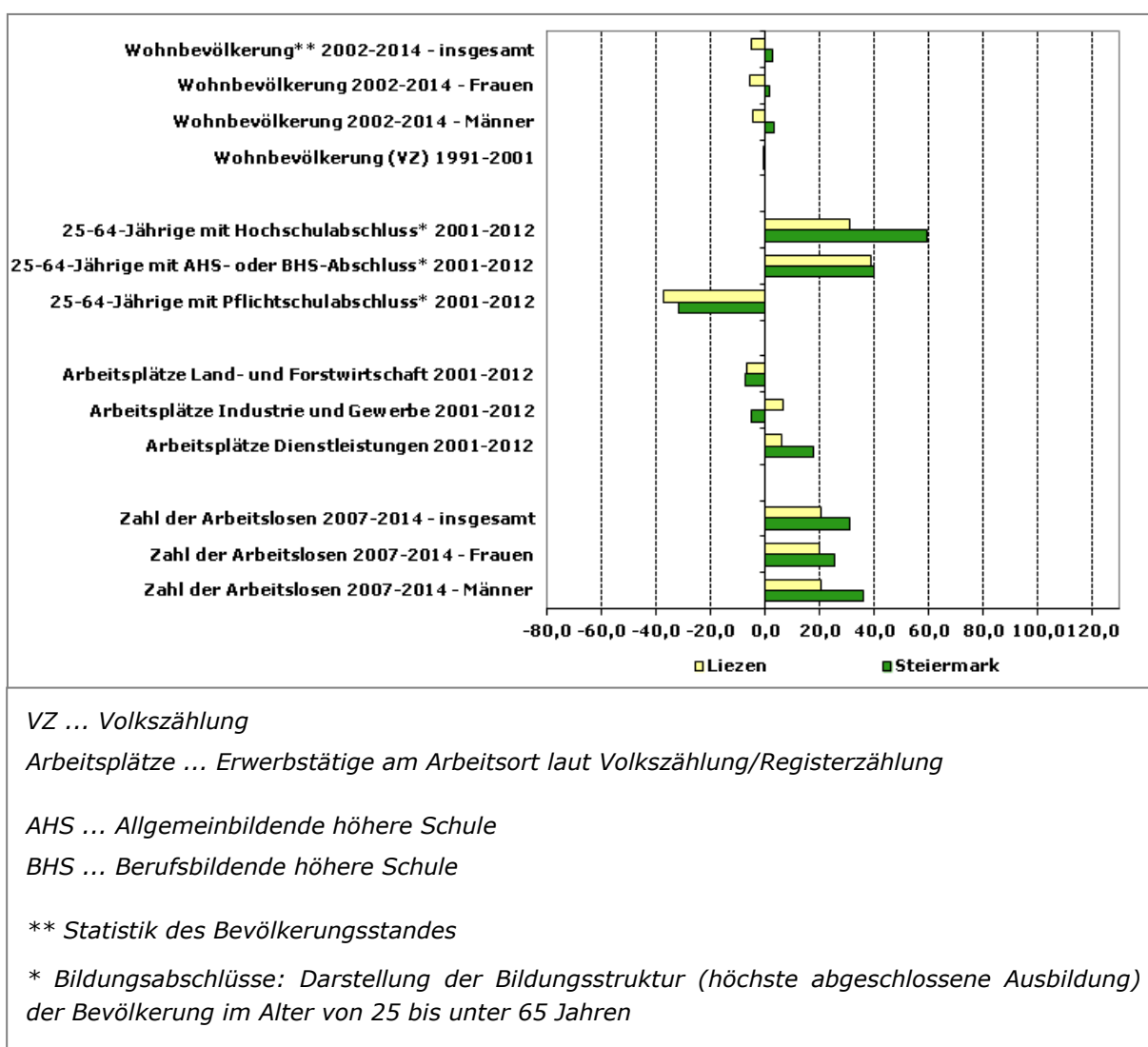
und Rottenmann. Über 40% der Arbeitsplätze des Arbeitsmarktbezirkes entfallen auf diese drei Gemeinden.

Mit der direkten Anbindung an die Pyhrn Autobahn (A9) und wegen der Lage an der Bahnverbindung zwischen Salzburg und Graz ist die überregionale Anbindung nach Graz und Linz gut. Das innerregionale Verkehrsnetz ist aufgrund der alpinen Topografie begrenzt, die Bereiche unteres Ennstal sowie die Seitentäler der Niederen Tauern liegen extrem peripher.

Grafik 1:

### Indikatoren sozio-ökonomischer Entwicklung

Veränderungen in %



Quellen: Arbeitsmarktservice Österreich, Statistik Austria

## Bevölkerungsstruktur und -entwicklung

Im Arbeitsmarktbezirk Liezen lebten laut Statistik des Bevölkerungsstandes im Jahr 2014 56.932 Personen, davon 29.290 Frauen und 27.642 Männer. Dies entspricht 4,7% der gesamten steirischen Wohnbevölkerung.

Liezen (6.865 EW, 3.585 Frauen und 3.280 Männer) sowie Rottenmann (5.041 EW, 2.558 Frauen und 2.483 Männer) und Bad Aussee (4.779 EW, 2.518 Frauen und 2.261 Männer) sind die bevölkerungstärksten Gemeinden des Bezirkes, gefolgt von Trieben (3.353 EW, 1.722 Frauen und 1.631 Männer).

Die Bevölkerungszahl ist gegenüber 2013 insgesamt um 0,2% gesunken, wobei die Entwicklung bei Frauen und Männern ähnlich war.

Der Arbeitsmarktbezirk Liezen zählte zu den Bezirken mit einer stagnierenden Bevölkerungsentwicklung. Zwischen 1991 und 2001 (Volkszählungen) ist die Zahl der Einwohner/innen etwas stärker als im landesweiten Trend und entgegen der österreichweiten Entwicklung um 0,6% gesunken (Steiermark: -0,1%, Österreich: +3,0%). Der Bevölkerungsrückgang war auf die negative Wanderungsbilanz (-533) zurückzuführen, die Geburtenbilanz war positiv (+138).

Die negative Entwicklung hat sich auch nach 2001 fortgesetzt.

Zwischen 2002 und 2014 ist die Bevölkerungszahl (Statistik des Bevölkerungsstandes) im Bezirk Liezen um weitere 5,3% zurückgegangen (Steiermark: +2,3%, Österreich: +5,5%).

Von den 366 Wegzügen in das Ausland im Jahr 2013 entfielen 79 auf Deutschland (siehe Tabelle 1).

Tabelle 1:

### Wegzüge in das Ausland 2013 - Zielland

Zielland	Wegzüge in das Ausland 2013
Deutschland	79
Italien	2
Schweiz	7
Slowakei	15
Slowenien	10
Tschechische Republik	1
Ungarn	49
Kroatien	19
ehemaliges Jugoslawien (ohne Slowenien und Kroatien)	27
Polen	5
Rumänien	33
Türkei	13
sonstige europäische Staaten	32
Afrika	5
Amerika	18
Asien (ohne Türkei, Zypern)	5
Ozeanien	0
unbekannt	46
<b>gesamt</b>	<b>366</b>

Quelle: STATcube - Statistische Datenbank der STATISTIK AUSTRIA

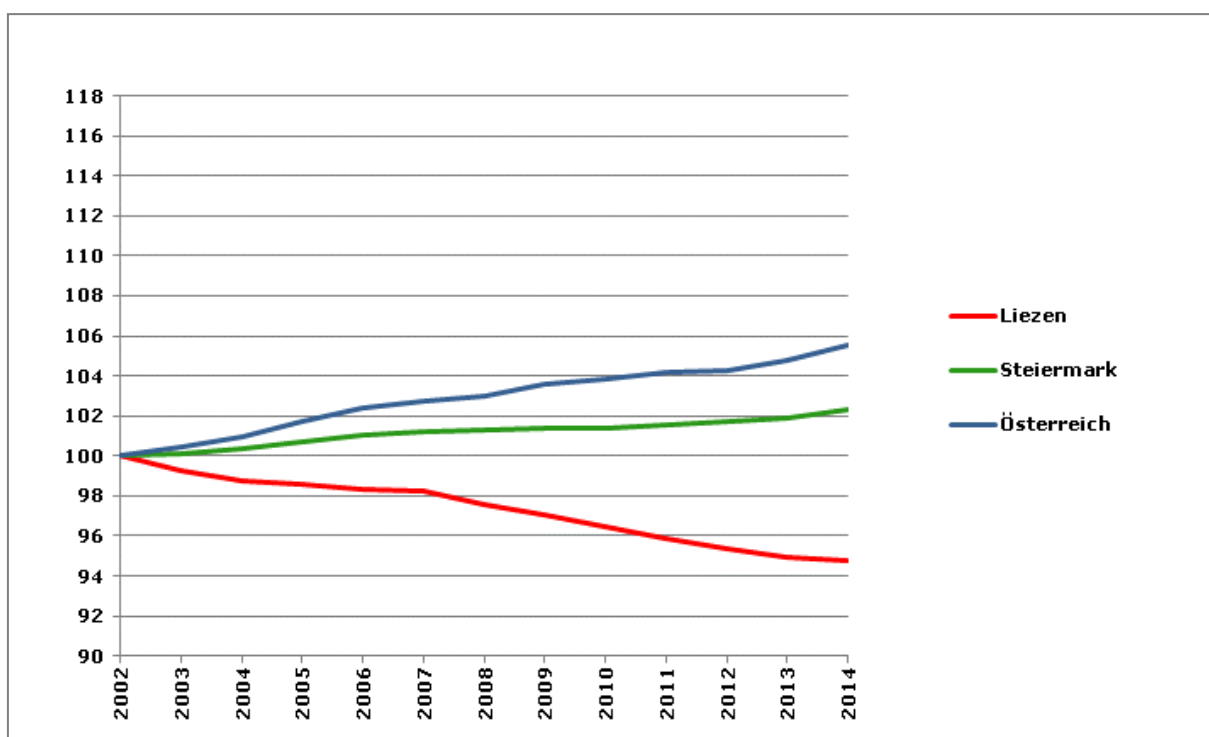
Der Anteil der Unter-15-Jährigen lag 2014 im Bezirk Liezen mit 12,9% unter dem steirischen Vergleichswert von 13,3%, jener der Über-65-Jährigen mit 22,5% darüber (Steiermark: 19,5%).

Der Anteil der ausländischen Wohnbevölkerung lag in Liezen im Jahr 2014 mit 7,5% unter dem landesweiten Vergleichswert von 8,0% (Österreich: 12,5%).

Grafik 2:

### Bevölkerungsentwicklung 2002-2014

Index 2002=100



Die Grafik zeigt die relative Veränderung der Bevölkerungszahl 2002-2014 laut Statistik des Bevölkerungsstandes. Die Bevölkerungszahl hat im Bezirk zwischen 2002 (=100%) und 2014 deutlich abgenommen (-5,3%), in der Steiermark insgesamt ist die Bevölkerungszahl leicht angestiegen (+2,3%). Österreichweit zeigt sich ein stärkerer Bevölkerungsanstieg (+5,5%).

Quelle: Statistik Austria, Statistik des Bevölkerungsstandes

### Wirtschafts- und Wohlstandsniveau

Der Arbeitsmarktbezirk Liezen ist Teil der NUTS 3-Region\* Liezen. Der Bevölkerungsanteil des Bezirkes an der NUTS 3-Region beträgt 72,2% (2014), der Anteil der Arbeitsplätze des Bezirkes (Erwerbstätige am Arbeitsort) an der Gesamtanzahl der Arbeitsplätze der Region Liezen lag im Jahr 2012 bei 73,4% (Abgestimmte Erwerbsstatistik 2012).

Die Zusammensetzung der NUTS 3-Regionen wurde u.a. auch im Hinblick auf räumliche Zusammenhänge vorgenommen. Mit der Analyse der regionalen Wirtschaftsstruktur und des Wohlstandsniveaus in diesem größeren räumlichen Zusammenhang werden damit auch regionale Potenziale und Verflechtungen berücksichtigt.

### Bruttoregionalprodukt

Das Bruttoregionalprodukt (BRP) misst die wirtschaftliche Leistung einer Region. Das Bruttoregionalprodukt je Einwohner/in (BRP/EW) ermöglicht einen Vergleich der Wirtschaftskraft der Regionen.

Für die NUTS 3-Region Liezen wurde im Jahr 2012 ein BRP/EW von rund 84% des österreichischen Werts ausgewiesen (Rang 18 unter den 35 österreichischen Regionen).

Zwischen 2010 und 2012 wurde ein Anstieg des BRP von 7,1% verzeichnet (Steiermark: +8,9%, Österreich: +7,8%).

### Produktivität

Das BRP bezieht sich auf den Arbeitsort, während die dazu in Relation gesetzten Einwohner/innenzahlen auf den Wohnort bezogen sind, d.h. dass regionsüberschreitende Pendler/innenströme unberücksichtigt bleiben. Ergänzend gibt der Indikator „BRP pro Erwerbstätiger/Erwerbstätigem“ (BRP/Job) wieder, wie viel an den Arbeitsstätten je Region von den jeweiligen Arbeitskräften erwirtschaftet wird (Produktivität).

Für die Region Liezen wurde im Jahr 2012 eine Produktivität von rund 85% des österreichischen Werts ausgewiesen (Rang 23 unter den 35 österreichischen Regionen).

Die regionale Wirtschaftsstruktur der Region Liezen wird vom Dienstleistungssektor geprägt. Auch die Land- und Forstwirtschaft stellt immer noch eine wichtige regionalökonomische Basis dar.

### Bruttowertschöpfung

Die Bruttowertschöpfung (BWS) ergibt sich aus dem Gesamtwert der im Produktionsprozess erzeugten Waren und Dienstleistungen, vermindert um die Vorleistungen. Die BWS nach Wirtschaftssektoren gibt Auskunft darüber, welchen Beitrag die einzelnen Wirtschaftssektoren zur Gesamtwertschöpfung leisten.

Auf den primären Sektor (Land- und Forstwirtschaft, Fischerei) entfielen 2012 rund 4%, auf den sekundären Sektor (Gewinnung von Rohstoffen, Herstellung von Waren, Energie und Wasser, Bau) rund 30% und auf den tertiären Sektor (Erbringung von Dienstleistungen) rund 66% der BWS (Österreich: 2% primärer Sektor, 28% sekundärer Sektor, 70% tertiärer Sektor).\*\*

Im Jahr 2012 waren rund 9% der Erwerbstätigen der NUTS 3-Region Liezen (regionale Zuordnung nach dem Arbeitsort) im primären Sektor beschäftigt, rund 25% im sekundären Sektor und von rund 66% wurde der Arbeitsplatz dem tertiären Sektor zugerechnet (Österreich: 5% primärer Sektor, 22% sekundärer Sektor, 72% tertiärer Sektor).\*\*

Quelle: Statistik Austria

\* Gemäß NUTS-Klassifikation (hierarchisch aufgebaute, einheitliche territoriale Gliederung zur Erstellung regionaler Statistiken der EU) entsprechen den NUTS 3-Regionen in Österreich Gruppen von Bezirken und Gerichtsbezirken.

NUTS steht für „Nomenclature des unités territoriales statistiques“ oder „Systematik der Gebietseinheiten für die Statistik“.

\*\* Die Summe der Anteile der drei Wirtschaftssektoren kann aufgrund von Rundungsdifferenzen geringfügig von 100% abweichen.

Die oben beschriebenen (auf den Arbeitsort bezogenen) Indikatoren zum regionalen Wirtschafts-niveau und zur regionalen Wirtschaftsstruktur erlauben Rückschlüsse hinsichtlich der Ausstattung einer Region mit Unternehmen und Arbeitsplätzen sowie der wirtschaftlichen Attraktivität einer Region.

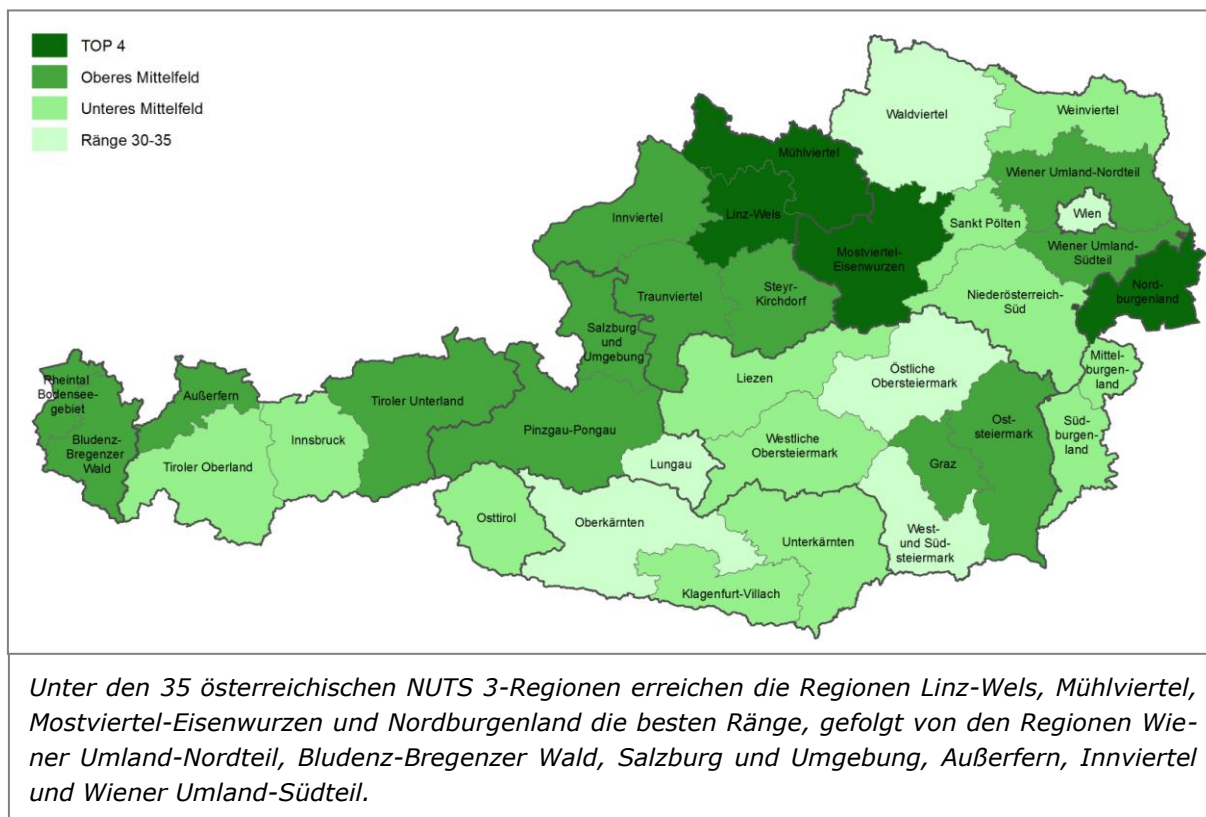
### Verknüpfung von „Wohlstandsindikatoren“

Zur Analyse des Wohlstandsniveaus der in der Region ansässigen Wohnbevölkerung wurde nun für die Arbeitsmarktprofile eine spezielle Berechnungsmethode angewandt. Die Verknüpfung verschiedener „Wohlstandsindikatoren“\*\*\* und die daraus abgeleitete synthetische Gesamt-Rangreihe ermöglichen es, das Wohlstandsniveau der österreichischen NUTS 3-Regionen nach dem Wohnort-Prinzip zu erfassen. Die dabei verwendeten Indikatoren spiegeln sowohl die Einkommens- als auch die demografische Struktur der Regionen wider und geben somit ergänzende Informationen zu jenen Indikatoren, die sich auf den Arbeitsort beziehen.

Aufgrund dieser Rangreihe fällt die Region Liezen in die Kategorie „Unteres Mittelfeld“ (siehe Karte 1). Auffallend sind hier die geringe Anzahl der Tage in Krankengeldbezug je erwerbstätiger Person, aber auch der vergleichsweise hohe Anteil der Wohnbevölkerung über 65 Jahren.

Karte 1:

### Verknüpfung von „Wohlstandsindikatoren“



Quellen: Statistik Austria, Arbeitsmarktservice Österreich; eigene Berechnungen

\*\*\* Statistik Austria: Anteil der Über-65-Jährigen 2014, Durchschnittlicher Jahresnettobezug 2011-2013, Anteil der Teilzeitbeschäftigung 2011-2013; Arbeitsmarktservice Österreich (bzw. Statistik Austria): Arbeitslosenquote 2012-2014, Anzahl der Tage in Krankengeldbezug 2012-2014 je erwerbstätiger Person 2010-2012, Anteil der 25-64-jährigen erwerbsfernen Personen an der Wohnbevölkerung im selben Alter 2012-2014



Tabelle 2:

## Die größten Betriebe des Arbeitsmarktbezirkes

### 10 der größten Produktionsbetriebe - gerundete Anzahl der Beschäftigten 2014

Maschinenfabrik Liezen und Giesserei GmbH.	700
AHT Cooling Systems GmbH	660
LANDGENOSSENSCHAFT ENNSTAL LANDENA KG	420
STIA - Holzindustrie Gesellschaft m.b.H.	290
Mayr-Melnhof Kaufmann Gaishorn GmbH	260
Landgenossensch.Ennstal Ennstal Milch KG.	160
Knauf Gesellschaft m.b.H.	150
Herbert Kneitz Ges.m.b.H.	100
Dirninger Rohrleitungs- Bau u.Montage Ges.m.b.H.	80
ETS Egger GmbH	70

### 10 der größten Dienstleistungsbetriebe - gerundete Anzahl der Beschäftigten 2014

Landmarkt KG	520
Gemeinnützige Wohn-u. Siedlungsgenossenschaft	190
Sozialhilfverband Liezen	160
Lebenshilfe Steiermark Sektion Ennstal	140
Volksbank Enns- und Paltental r.G.m.b.H.	130
Aldiana Club Hotel Bad Mitterndorf GmbH & Co. KG	120
Tatschl GmbH	90
Benediktinerstift Admont Kulturressort	90
Belinda Leiter GmbH Restaurant	90
Eisenhof Liezen Gesellschaft m.b.H.	80

Quelle: Arbeitsmarktservice Österreich, Betriebsmonitoring

## Beschäftigung und Arbeitslosigkeit

### Beschäftigung

Im Jahr 2014 waren im Arbeitsmarktbezirk Liezen 22.305 Personen unselbständig beschäftigt\*, davon 10.447 Frauen und 11.859 Männer (Frauenanteil: 46,8%).

Zwischen 2013 und 2014 ist die Zahl der unselbständig Beschäftigten um insgesamt 0,7% zurückgegangen, wobei der Rückgang der Beschäftigtenzahl bei den Männern (-1,0%) stärker ausfiel als jener bei den Frauen (-0,4%).

\* Mit Jänner 2011 hat der Hauptverband der Österreichischen Sozialversicherungsträger die Beschäftigtenstatistik rückwirkend ab 2008 umgestellt. Die offizielle Statistik der unselbständigen Beschäftigung des Hauptverbandes beruht nun nicht mehr auf den Daten der Krankenversicherungsträger, sondern wird ausschließlich aus den Datenbanken des Hauptverbandes generiert.

### Erwerbsquoten

Die Erwerbsquote (wohntortbezogen) betrug im Bezirk im Jahr 2014 insgesamt 77,4% (Frauen: 76,6%, Männer: 78,2%) und lag damit deutlich über dem landesweiten Vergleichswert (Steiermark gesamt: 75,3%, Frauen: 73,1%, Männer: 77,3%).

### Arbeitslosigkeit

Das Niveau der Arbeitslosigkeit liegt deutlich unter dem Österreichwert und auch klar unter dem Landeswert.

Die Arbeitslosenquote betrug im Jahresschnitt 2014 6,8% (Steiermark: 7,9%, Österreich: 8,4%), die Frauenarbeitslosigkeit lag dabei mit 7,0% über jener der Männer (6,6%).

Im Jahr 2014 waren insgesamt 1.630 Personen (790 Frauen und 839 Männer) als arbeitslos gemeldet. Gegenüber dem Vorjahr bedeutet dies insgesamt eine Zunahme der Zahl der arbeitslosen Personen um 11,2%, wobei der Anstieg bei Frauen (+11,3%) und Männern (+11,0%) etwa gleich stark ausfiel.

Die Zahl der arbeitslosen Ausländer/innen stieg im selben Zeitraum um 20,2%.

### Pendelwanderung

Der Arbeitsmarktbezirk Liezen ist ein Bezirk mit vergleichsweise niedrigen Anteilen an Aus- und Einpendler/innen. Im Jahr 2012 betrug der Anteil jener Erwerbstätigen, die ihren Arbeitsplatz außerhalb ihrer Wohngemeinde hatten, rund 62%, etwa 59% der Arbeitsplätze im Bezirk entfielen auf Einpendler/innen.\*

Quelle: STATcube - Statistische Datenbank der STATISTIK AUSTRIA

\* jeweils inkl. der Pendler/innen zwischen den Gemeinden des Bezirkes

### Stellenangebot und Lehrstellenmarkt

Im Jahr 2014 waren im Arbeitsmarktbezirk Liezen 230 offene Stellen (durchschnittlicher Bestand) gemeldet. Gegenüber dem Vorjahr bedeutet dies eine Steigerung um 30,1%.

Im selben Jahr wurden 2.389 Zugänge an offenen Stellen registriert. Der Zeitpunkt des Zuganges einer offenen Stelle ist mit dem Datum, an dem der Auftrag an die regionale Geschäftsstelle gegeben wurde, definiert.

Den 20 gemeldeten offenen Lehrstellen standen im Jahr 2014 17 Lehrstellensuchende gegenüber.

Ein Problem der Lehrausbildung für Jugendliche und für Betriebe ist oftmals die Konzentration auf einige wenige Lehrberufe.

Von den insgesamt 273 beschäftigten weiblichen Lehrlingen im Jahr 2014 waren 24 im Lehrberuf Friseur/in und Perückenmacher/in (Stylist/in), 22 im Lehrberuf Einzelhandel und 21 im Lehrberuf Einzelhandel - Lebensmittelhandel tätig. Die Top 3 der gewählten Berufe machten also rund 24,5% der Gesamtlehren aus.

Bei den Männern ist das Bild ähnlich: Von den insgesamt 543 beschäftigten männlichen Lehrlingen im Jahr 2014 waren 130 im Lehrberuf Metalltechnik, 62 im Lehrberuf Kraftfahrzeugtechnik und 52 im Lehrberuf Elektrotechnik tätig. Die Konzentration der drei häufigsten Lehrberufe machte also rund 44,9% der Gesamtlehren aus.

Quelle: WKO, Lehrlingsstatistik

### Kinderbetreuungseinrichtungen

Im Berichtsjahr 2013/14 gab es im Arbeitsmarktbezirk Liezen 44 institutionelle Kinderbetreuungseinrichtungen (ohne Saisontagesheime), davon 39 Kindergärten, 4 Kinderkrippen und eine altersgemischte Einrichtung, etwa 1.320 Kinder wurden im selben Jahr in diesen Einrichtungen betreut.

13 der 44 Einrichtungen befinden sich in Liezen, Bad Aussee und Rottenmann.

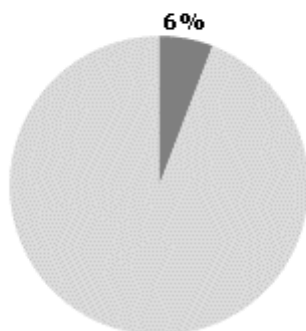
Im Berichtsjahr 2013/14 hatten im Arbeitsmarktbezirk Liezen etwa 11% der Kindertagesheime bis längstens 13.00 Uhr geöffnet (Steiermark: 4%), 16% hatten mindestens bis 17.00 Uhr geöffnet (Steiermark: 36%).

Keines der Kindertagesheime hatte höchstens 5 Stunden geöffnet (Steiermark: 0%), 18% hatten 9 und mehr Stunden geöffnet (Steiermark: 40%).

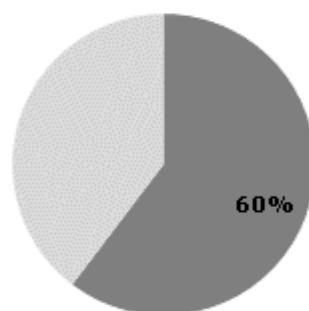
### Betreuungsquoten

Im Berichtsjahr 2013/14 wurden in der Steiermark 6% der 0- bis unter 2-jährigen Kinder und 60% der 2- bis unter 5-jährigen Kinder in einer Kinderbetreuungseinrichtung betreut.

0- bis unter 2-jährige  
Kinder



2- bis unter 5-jährige  
Kinder



Quelle: Statistik Austria, Kindertagesheimstatistik

Tabelle 3:

**Die wichtigsten Standortgemeinden 2013/14**

<b>Standorte</b>	<b>Zahl der Kinderbetreuungs- einrichtungen</b>	<b>Zahl der betreuten Kinder</b>
Liezen	5	194
Rottenmann	4	120
Bad Aussee	4	117
Irdning	3	108
Trieben	2	72
Admont	1	61
Bad Mitterndorf	1	59
Aigen im Ennstal	1	55
Stainach	2	53
Sankt Gallen	1	47
Wörschach	1	43
Altaussee	1	39

Quelle: Statistik Austria, Kindertagesheimstatistik

**Bildung und Bildungsinfrastruktur**

*Bildungsniveau*

Die Entwicklung des Bildungsstandes der vergangenen Jahre und Jahrzehnte zeigt einen Anstieg des Bildungsniveaus der österreichischen Bevölkerung - besonders deutlich steigt der Anteil der Personen mit Hochschulabschluss. Der Trend zur höheren Bildung zeigt sich auch in den Bezirksergebnissen für Liezen.

Der Anteil der 25-64-jährigen Personen mit Abschluss einer Universität, einer Fachhochschule, einer hochschulverwandten Ausbildung oder eines Kollegs lag im Jahr 2012 insgesamt bei rund 9,3% (Steiermark: 14,6%, Österreich: 15,9%), Matura hatten 10,7% der Personen dieser Altersgruppe (Steiermark: 12,9%, Österreich: 14,0%).

Der überwiegende Anteil der Bevölkerung zwischen 25 und 64 Jahren hat den höchsten Abschluss in den Feldern Ingenieurwesen, Verarbeitendes Gewerbe und Baugewerbe, Sozialwissenschaften, Wirtschaft und Recht oder Allgemeine Bildungsgänge absolviert.

Quelle: Quelle: STATcube - Statistische Datenbank der STATISTIK AUSTRIA

Tabelle 4:

**25-64-jährige Wohnbevölkerung nach höchster abgeschlossener Ausbildung, Staatsangehörigkeit und Geschlecht**

Anteile 2012 in %

	Liezen 2012	Steiermark 2012	Österreich 2012
<b>Allgemeinbildende Pflichtschule</b>			
gesamt	15,0	16,1	19,1
Frauen	20,0	20,4	23,2
Männer	9,9	11,7	14,9
ausländische Wohnbevölkerung	42,3	40,8	41,7
<b>Lehrlingsausbildung</b>			
gesamt	47,5	41,0	35,6
Frauen	38,3	32,2	27,7
Männer	56,8	49,7	43,5
ausländische Wohnbevölkerung	32,0	23,8	22,0
<b>Berufsbildende mittlere Schule</b>			
gesamt	17,5	15,4	15,4
Frauen	20,2	19,1	18,1
Männer	14,6	11,7	12,7
ausländische Wohnbevölkerung	8,2	7,9	7,9
<b>Allgemeinbildende höhere Schule</b>			
gesamt	3,4	5,1	5,7
Frauen	3,7	5,3	6,2
Männer	3,1	4,9	5,2
ausländische Wohnbevölkerung	4,6	6,6	6,6
<b>Berufsbildende höhere Schule</b>			
gesamt	7,3	7,8	8,3
Frauen	7,5	7,4	7,9
Männer	7,2	8,3	8,7
ausländische Wohnbevölkerung	4,1	5,4	5,5
<b>Hochschule/hochschulverwandte Lehranstalt/Kolleg</b>			
gesamt	9,3	14,6	15,9
Frauen	10,2	15,7	17,0
Männer	8,4	13,6	14,9
ausländische Wohnbevölkerung	8,9	15,4	16,3
<b>gesamt</b>	<b>100,0</b>	<b>100,0</b>	<b>100,0</b>

Quelle: STATcube - Statistische Datenbank der STATISTIK AUSTRIA

*Schulstandorte und Fachhochschulen*

Admont (AHS), Bad Aussee (AHS, HAK, HLW), Irdning (Höhere Bundeslehr- und Forschungsanstalt für Landwirtschaft), Liezen (HAK, BAKIP) und Stainach (AHS) sind die wichtigsten Schulstandorte des Bezirkes.

Im Schuljahr 2013/2014 wurden im Arbeitsmarktbezirk Liezen in den maturaführenden Schulen (AHS und BHS sowie lehrerbildende höhere Schulen) etwa 2.520 Schülerinnen und Schüler unterrichtet (um 2,5% weniger als im Jahr davor).

Im Arbeitsmarktbezirk Liezen gibt es derzeit (Studienjahr 2014/2015) keinen Fachhochschul-Studiengang.

## Regionale Fördermaßnahmen

Die unten stehende Tabelle zeigt die wichtigsten im Jahr 2014 vom AMS finanzierten Fördermaßnahmen für den Arbeitsmarktbezirk Liezen.

Tabelle 5:

### Die fünf wichtigsten Fördermaßnahmen

Projekttitle	Träger	Art der Maßnahme	gesamt	Frauen	Männer
Individuelle Qualifizierung in verschiedenen Fachbereichen	BG BIT SCHULUNGS-CENTER, MOVE-MENT GMBH UND ISOP GMBH	Qualifizierung	174	83	91
Zentrum für Ausbildungsmanagement für Frauen und Betriebe - Orientierung und Qualifizierung in verschiedensten Bereichen	ZAM STEIERMARK GMBH	Qualifizierung	145	145	0
Gemeinnützige Arbeitskräfteüberlassung	SIP SERVICE IN PERSON PERSONAL-SERVICE GMBH	Beschäftigung	62	29	33
Integrative Berufsausbildung für Jugendliche zwischen 15 und 25 Jahren - Berufsorientierung/-vorbereitung	BIETERGEMEINSCHAFT JUGEND AM WERK/BFI	Qualifizierung	47	15	32
WerkStart Obersteiermark - Stabilisierung und Qualifizierung von Transitarbeitskräften und Vermittlung auf 1. AM	CARITAS DER DIÖZESE GRAZ SECKAU	Beschäftigung	42	42	0

Quelle: Arbeitsmarktservice Österreich

## Glossar und Quellenangaben

### Bevölkerung

- Wohnbevölkerung 1971-2001: Alle Personen, die am Zähltag (Volkszählung) in der betreffenden Gebietseinheit ihren Hauptwohnsitz/ordentlichen Wohnsitz hatten.  
(Quelle: Statistik Austria, Volkszählungen)
- Wohnbevölkerung 2002-2014: Jährliche Statistik des Bevölkerungsstandes (Bevölkerung zu Jahresbeginn). Die Statistik des Bevölkerungsstandes erfasst die zum Stichtag innerhalb Österreichs mit Hauptwohnsitz gemeldeten Personen.  
(Quelle: Statistik Austria, Statistik des Bevölkerungsstandes)
- Geburten- und Wanderungsbilanz: Geburtenbilanz = Zahl der Lebendgeborenen abzüglich der Zahl der Sterbefälle), (errechnete) Wanderungsbilanz = Wohnbevölkerung 2001 abzüglich Wohnbevölkerung 1991 sowie der Geburtenbilanz  
(Quelle: Statistik Austria, Volkszählungen)

### Fläche

- Katasterfläche: Katasterfläche ist jene Fläche, die von der Vermessungsbehörde (Bundesamt für Eich- und Vermessungswesen – BEV) als Teil des Grundstücksverzeichnisses geführt und in der Grundstücksdatenbank gespeichert ist.  
(Quelle: Statistik Austria)
- Dauersiedlungsraum (DSR): Katasterfläche ohne Wald, Almen, Gewässer und Ödland. Der Dauersiedlungsraum umfasst den für Landwirtschaft, Siedlung und Verkehrsanlagen verfügbaren Raum.  
(Quelle: Statistik Austria)

### Arbeitsmarkt

- Arbeitslosenbestand: Zum Monatsende-Stichtag bei den Regionalen Geschäftsstellen des Arbeitsmarktservice zum Zwecke der Arbeitsvermittlung registrierte Personen, die nicht in Beschäftigung oder Ausbildung (Schulung) stehen. Die regionale Zuordnung erfolgt nach dem Wohnort der Arbeitslosen.  
(Quelle: Arbeitsmarktservice Österreich)
- Jahresdurchschnittsbestand: Arithmetisches Mittel der 12 Stichtagsbestände  
(Quelle: Arbeitsmarktservice Österreich)

## Arbeitsmarkt (Fortsetzung)

Unselbständig Beschäftigte:

Mit Jänner 2011 hat der Hauptverband der Österreichischen Sozialversicherungsträger die Beschäftigtenstatistik rückwirkend ab 2008 umgestellt. Die offizielle Statistik der unselbständigen Beschäftigung des Hauptverbandes beruht nun nicht mehr auf den Daten der Krankenversicherungsträger, sondern wird ausschließlich aus den Datenbanken des Hauptverbandes generiert.

Erfasst werden alle Personen, deren Beschäftigungsverhältnis aufrecht ist, zuzüglich sonstiger in die Krankenversicherung einbezogener Personen (das sind Dienstnehmer/innen gleichgestellte sowie auf Grund eines Ausbildungsverhältnisses einbezogene Personen). Auch freie Dienstnehmer/innen werden zu den unselbständig Beschäftigten gezählt, da freie Dienstverträge in den vergangenen Jahren sozialversicherungstechnisch immer mehr den unselbständig Beschäftigten angeglichen wurden. Karenz-, Kinderbetreuungsgeldbezieher/innen, Präsenz(Zivil)dienstleistende sowie im Krankenstand befindliche Personen, deren Beschäftigungsverhältnis aufrecht ist, werden mitgezählt. Geringfügig Beschäftigte sowie selbständig Erwerbstätige, die bei Gebietskrankenkassen versichert sind (z.B. Tierärzte/Tierärztinnen, Dentisten/Dentistinnen) werden bei den unselbständig Beschäftigten nicht erfasst.

Zählungstag ist stets der letzte Tag des Monats.

**Österreich bzw. Bundesland:** Beschäftigtendaten des Hauptverbandes der Sozialversicherungsträger. Die regionale Zuordnung erfolgt nach dem Arbeitsort der Beschäftigten.

**Arbeitsmarktbezirk:** Beschäftigtendaten des Hauptverbandes der Sozialversicherungsträger. Die regionale Zuordnung erfolgt nach dem Wohnort der Beschäftigten (Zustelladressen der Versicherungsträger).

*(Quelle: Hauptverband der Österreichischen Sozialversicherungsträger)*

Selbständig Beschäftigte:

Versicherungsdaten des Hauptverbandes der Sozialversicherungsträger nach eigener Datenaufbereitung des AMS (Erwerbskarrierenmonitoring). Jede Person bekommt zu jedem Zeitpunkt einen überschneidungsfreien Status zugeschrieben. Eine Person, die z.B. gleichzeitig selbständig und unselbständig beschäftigt ist, zählt nur als unselbständig beschäftigt! Die regionale Zuordnung erfolgt nach dem Wohnort der Beschäftigten (Zustelladressen der Versicherungsträger).

**Anmerkung: Mit dem Jahr 2014 wurde die Datenbasis im Erwerbskarrierenmonitoring umgestellt.**

**Änderungen bei der Berechnung und die Erschließung einer neuen Datenquelle (SVA) ermöglichen nunmehr eine vollständigere Darstellung von selbständiger Beschäftigung.**

*(Quelle: Arbeitsmarktservice Österreich – Erwerbskarrierenmonitoring)*

Arbeitskräftepotenzial:

Summe aus Arbeitslosenbestand und unselbständig beschäftigten Personen laut Hauptverband der Sozialversicherungsträger  
*(Quelle: Arbeitsmarktservice Österreich)*



## Arbeitsmarkt (Fortsetzung)

(Register-)Arbeitslosenquote:	Bei der nationalen Berechnung der Arbeitslosenquote (ALQ) wird der Bestand arbeitsloser Personen (AL) ins Verhältnis zum Arbeitskräftepotenzial (AKP) gesetzt. <i>(Quelle: Arbeitsmarktservice Österreich)</i>
Erwerbsquote (wohntbezogen):	Summe aus der Zahl der Arbeitslosen sowie der (unselbständig und selbständig) Beschäftigten in Prozent der 15- bis unter 65-jährigen männlichen bzw. der 15- bis unter 60-jährigen weiblichen Wohnbevölkerung laut Bevölkerungsregister. Für die Berechnung der Erwerbsquoten wurden zur besseren Vergleichbarkeit auch auf Österreich- und Bundeslandebene die auf den Wohnort bezogenen Beschäftigtendaten lt. Hauptverband der Sozialversicherungsträger herangezogen. <i>(Quellen: Hauptverband der Österreichischen Sozialversicherungsträger, Statistik Austria)</i>
Gemeldete offene Stellen:	Die sich aus den Vermittlungsaufträgen der Betriebe an die Regionalen Geschäftsstellen des Arbeitsmarktservice ergebende Zahl der freien Arbeitsplätze. Die regionale Zuordnung erfolgt nach dem Arbeitsort. <i>(Quelle: Arbeitsmarktservice Österreich)</i>
Zu- und Abgänge an offenen Stellen:	Der Zeitpunkt des Zuganges einer offenen Stelle ist mit dem Datum, an dem der Auftrag an die regionale Geschäftsstelle gegeben wurde, definiert. Ein Abgang wird dann registriert, wenn das Vermittlungsergebnis realisiert wird, d.h. die offene Stelle tatsächlich besetzt wird bzw. der Tatbestand bekannt wird, dass bereits eine Besetzung erfolgte oder ein anderweitiger Abbuchungsgrund bekannt wird. Die Zu- und Abgänge beinhalten immer sowohl sofort als auch nicht sofort verfügbare offene Stellen. <i>(Quelle: Arbeitsmarktservice Österreich)</i>
Gemeldete offene Lehrstellen:	Die sich aus den Vermittlungsaufträgen der Betriebe ergebende Zahl der freien Lehr- oder Ausbildungsstellen, für die noch keine erfolgreiche Vermittlung zustande gekommen ist (ohne Einstellungsusage). Die regionale Zuordnung erfolgt nach dem Standort des Lehrplatzes bzw. der Ausbildungsstelle. <i>(Quelle: Arbeitsmarktservice Österreich)</i>
Vorgemerkte Lehrstellensuchende:	Bei den Regionalen Geschäftsstellen des Arbeitsmarktservice zum Zwecke der Lehrstellenvermittlung registrierte Personen, für die noch keine erfolgreiche Vermittlung zustande gekommen ist (ohne Einstellungsusage). Die regionale Zuordnung erfolgt nach dem Wohnort des Lehrstellensuchenden. Auch bei gleichzeitiger Arbeitsplatzsuche wird die Person primär als Lehrstellensuchender erfasst. <i>(Quelle: Arbeitsmarktservice Österreich)</i>

## Arbeitsmarkt (Fortsetzung)

Lehrlinge:	<p>Die Ergebnisse der Lehrlingsstatistik basieren auf den Aufzeichnungen, die von den Lehrlingsstellen der Wirtschaftskammern in den Bundesländern erhoben werden. Die Lehrlingsstatistik kann somit als eine typische Sekundärstatistik angesehen werden. Sie baut auf Information auf, die für administrative und nicht primär statistische Zwecke gesammelt wurde. Die für die Arbeitsmarktprofile herangezogenen Daten beinhalten auch Doppellehren, wobei immer der erstgenannte Beruf gezählt wird. Unterschiede zu den Ergebnissen in Publikationen der WKO sind zum einen darauf zurückzuführen, dass von der WKO auch Vorgängerberufe einbezogen werden, zum anderen basiert bspw. die Darstellung der Top-10 der WKO auf den Einzellehren. (Quelle: Wirtschaftskammer Österreich)</p>
Abgestimmte Erwerbsstatistik:	<p>Seit dem Berichtsjahr 2008 stehen regional tief gegliederte Daten zur Erwerbstätigkeit aus der „Abgestimmten Erwerbsstatistik“ zur Verfügung. Dabei handelt es sich um registerbasierte Werte, die jährlich – analog zur Vorgehensweise für die Registerzählung – erstellt werden. Zum Stichtag 31.10. wird die Wohnbevölkerung ab 15 Jahren nach Erwerbs- und Bildungsmerkmalen dargestellt. (Quelle: Statistik Austria)</p>

## Wirtschaft

Bruttoregionalprodukt (BRP, regionales BIP):	<p>Das Bruttoregionalprodukt ist die regionale Entsprechung zu einem der wichtigsten Aggregate der Volkswirtschaftlichen Gesamtrechnungen, dem Bruttoinlandsprodukt (BIP). Das BRP ergibt sich aus den regionalen Bruttowertschöpfungen und beschreibt den in einem bestimmten Zeitraum (üblicherweise ein Kalenderjahr) von den in einer Region ansässigen produzierenden Einheiten im Rahmen ihrer wirtschaftlichen Tätigkeit zusätzlich geschaffenen Wert. (Quelle: Statistik Austria)</p>
BRP je Einwohner/in:	<p>Um das regionale BIP (BRP) unterschiedlich großer Regionen miteinander vergleichbar zu machen, wird es durch die Einwohner/innenzahl (Wohnbevölkerung) dividiert. Dabei ist zu beachten, dass sich das BRP auf den Ort der Leistungserstellung (Arbeitsort) bezieht, während die dazu in Relation gesetzten Einwohner/innenzahlen auf den Wohnort bezogen sind; d.h. dass regionsüberschreitende Pendler/innenströme unberücksichtigt bleiben. (Quelle: Statistik Austria)</p>
Bruttowertschöpfung (BWS):	<p>Die Bruttowertschöpfung ergibt sich aus dem Gesamtwert der im Produktionsprozess von gebietsansässigen Einheiten erzeugten Waren und Dienstleistungen (Output = Produktionswert), vermindert um die im Produktionsprozess verbrauchten, verarbeiteten oder umgewandelten Waren und Dienstleistungen (Input = Vorleistungen). (Quelle: Statistik Austria)</p>

## Wirtschaft (Fortsetzung)

Erwerbstätige: Erwerbstätige umfassen Arbeitnehmerinnen und Arbeitnehmer (unselbständig Beschäftigte) sowie Selbständige. Berechnet werden Beschäftigungsverhältnisse („Jobs“). Die regionale Zuordnung erfolgt nach dem Arbeitsort.  
(Quelle: Statistik Austria)

Betriebsmonitoring (größte Betriebe): Versicherungsdaten des Hauptverbands der Sozialversicherungsträger (HV) nach eigener Datenaufbereitung des AMS (Betriebsmonitoring). Beitragskonten des HV nach Anzahl der im Jahresdurchschnitt dort angemeldeten Personen. Die regionale Zuordnung der Beitragskonten erfolgt nach dem Betriebsort. Überregional tätige Betriebe können nur auf Bundeslandebene zugeordnet werden.  
(Arbeitsmarktservice Österreich – Betriebsmonitoring)

Verknüpfung von „Wohlstandsindikatoren“: Zur Analyse des Wohlstandsniveaus der in der Region ansässigen Wohnbevölkerung wurden folgende Indikatoren analysiert:

- Anteil der Über-65-Jährigen 2014
- Durchschnittlicher Jahresnettobezug 2011-2013
- Anteil der Teilzeitbeschäftigung 2011-2013
- Arbeitslosenquote 2012-2014
- Anzahl der Tage in Krankengeldbezug 2012-2014 je erwerbstätiger Person 2010-2012
- Anteil der 25-64-jährigen erwerbsfernen Personen an der Wohnbevölkerung im selben Alter 2012-2014

Zunächst wurde für jeden Indikator eine Rangreihung nach Regionen und schließlich die Gesamt-Rangreihung als arithmetisches Mittel der Einzelreihungen ermittelt.

(Quellen: Statistik Austria, Statistik des Bevölkerungsstandes, Statistik der Lohnsteuer; Arbeitsmarktservice Österreich)

## Bildung

Bildungsabschlüsse: Höchste abgeschlossene Ausbildung der Bevölkerung im Alter von 25- bis unter 65-Jahren. Die Gliederung der Bildungsebenen folgt dem Aufbau des österreichischen Bildungswesens (Schulen, Akademien, Fachhochschulen und Universitäten) und gibt Auskunft über die Bildungsstruktur.  
(Quelle: Statistik Austria, Volkszählungen, Bildungsstandregister)

Bildungsbezogenes Erwerbskarrierenmonitoring (BibEr): Das Arbeitsmarktservice Österreich und die Sektion VI des Bundesministeriums für Arbeit, Soziales und Konsumentenschutz haben im Dezember 2011 gemeinsam mit der Statistik Austria die Errichtung eines bildungsbezogenen Erwerbskarrierenmonitoring (kurz BibEr) beschlossen: Ziel dieses Projektes ist es, die Erwerbskarrieren aller in Österreich wohnhaften Personen nach Abgang aus einer formalen Bildungseinrichtung statistisch auswertbar zu machen.  
(Quelle: Statistik Austria, Bildungsmonitoring, im Auftrag von BMASK und AMS)